

# ENVIRONMENTAL, SOCIAL AND GOVERNANCE RAPPORT



**CHRISTIANSMINDE**

GÆSTFRIHED GÅR ALDRIG AF MODE

# INDHOLDSFORTEGNELSE

## INDLEDNING

- 03 Forord**
- 04 Hotel Christiansmindes historie**
- 05 Vores forretning**
- 06 Vores værdikæde**
- 07 Strategi og ambitioner**
- 08 FN's verdensmål**

## ENVIRONMENTAL

- 10 CO2 udledning**
- 11 Energiforbrug**
- 12 Vandforbrug**
- 13 Affaldshåndtering**
- 14 Biodiversitet**
- 15 Grønt fokus**

## SOCIAL

- 17 Diversitet**
- 18 Trivsel og sundhed**
- 20 Uddannelse og ansvar**
- 21 Lokal samfund**

## GOVERNANCE

- 23 Code of Conduct**
- 24 Compliance**
- 25 Certificering**

# Forord

Denne ESG-rapport er udarbejdet for at skabe synlighed og øge gennemsigtigheden i Hotel Christiansmindes arbejde med bæredygtighed.

ESG-rapporten beskriver vores målsætninger, mission og vision samt konkrete indsatsområder med udvalgte emner inden for ESG-rammen. Herunder hvordan disse tiltag og indsatsområder stemmer overens med FN's verdensmål.

Tidligere har denne rapportering været en del af årsrapporten. I 2023 blev der desuden udarbejdet en bæredygtighedsstrategi med fokus på FN's verdensmål, bæredygtighedspolitik, miljømål og handlingsplaner.

Denne rapport bygger på dette arbejde og er dermed den første selvstændige ESG-rapport for året 2023, med et indblik i tiltag, der enten er blevet implementeret eller er i gang med at blive implementeret i 2024.



På Hotel  
Christiansminde  
arbejder vi  
målrettet med at  
fremme den  
grønne omstilling, til  
gavn for miljøet,  
vores gæster,  
medarbejdere,  
ejere og øvrige  
interessenter

For yderligere oplysninger om Hotel Christiansminde henvises til vores hjemmeside: [christiansminde.dk](https://christiansminde.dk)

Derudover kan du følge vores arbejde med bæredygtighed på vores andre kanaler:



Hotel Christiansminde



Hotel Christiansminde



hotelchristiansminde

# Hotel Christiansmindes historie

Historien om Hotel Christiansminde er også en fortælling om det symbiotiske forhold mellem tradition og forandring. Området, tidligere kendt som Termeriet - opkaldt efter de mange kilder som stadig beriger området med søer ved hotellet, har rødder tilbage til 1800-tallet med opførelsen af et skovhus.

I 1875 blev bygningen overdraget til kommunen, som opførte et nyt samlingssted for byens borgere – og Hotel og Restaurant Christiansminde blev indviet i 1877. Med et voksende antal besøgende i området, blev Christiansminde Badehotel opført i 1881. Begge hoteller blev skadet under 2. Verdenskrig og revet ned i 1974, med det nuværende hotel opført i 1977.

## Hotel Christiansminde & HK/Danmark

Den 1. juni 1981 blev hotellet købt af HK-forbundet og omdannet til kursusjendom. I 2011 blev fokus rettet mod kommerciel drift og feriegæster. Takket være den naturskønne beliggenhed er disse i større og større udstrækning blevet til gæster, der kombinerer et ophold med aktiviteter i naturen.

I sommeren 2022 kunne Hotel Christiansminde byde gæsterne velkommen indenfor i 98 nyrenoverede værelser. Her kan øjet følge en blå linje igennem hele værelset, og der er stribet tapet i beige nuancer. Det er natur, egetræ, kurve og flet - og lidt den her fornemmelse af 'sand mellem tærne', når man træder ind på hotellet.



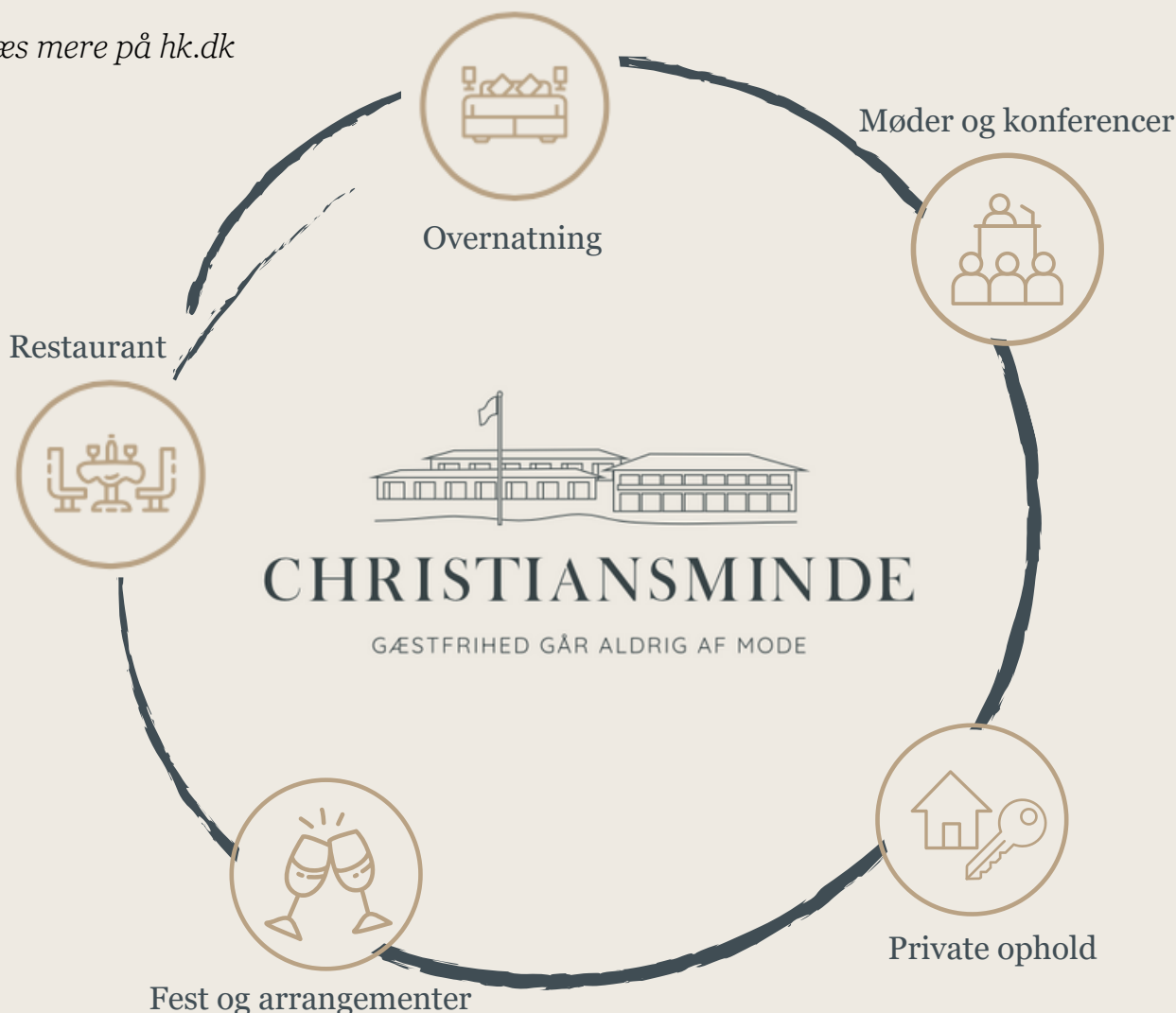
Historien om Hotel Christiansminde, er også historien om selve Christiansminde.

# Vores forretning

Hotel Christiansminde ligger i Svendborg på Sydfyn, og er skabt for alle, der trænger til et godt sted at være, et godt sted at lære, et godt sted at feste eller et godt sted at spise. Hotellets naturskønne beliggenhed ved Svendborgsund og er populært både for feriegæster og forretningsrejsende. Hotellet tilbyder en række faciliteter, herunder værelser med udsigt over vandet, conferencefaciliteter og restaurant.

Hotel Christiansmindes er ejet af HK-forbundet og hotellets arbejde med bæredygtighed udspringer dermed også fra HK mission om at gøre klimaindsatsen socialt retfærdig. HK's klimapolitiske arbejde bygger ovenpå FH's såkaldte Helhedsplan for grøn omstilling, som HK har været med til at udarbejde. Planen byder på 89 konkrete forslag til, hvordan vi når målet om 70% mindre CO2 inden 2030 på en socialt retfærdig måde.

Læs mere på [hk.dk](http://hk.dk)



Gæstfrihed går aldrig af mode - her kan man altid skal kunne få en ordentlig og genkendelig oplevelse, der starter og slutter med et smil.

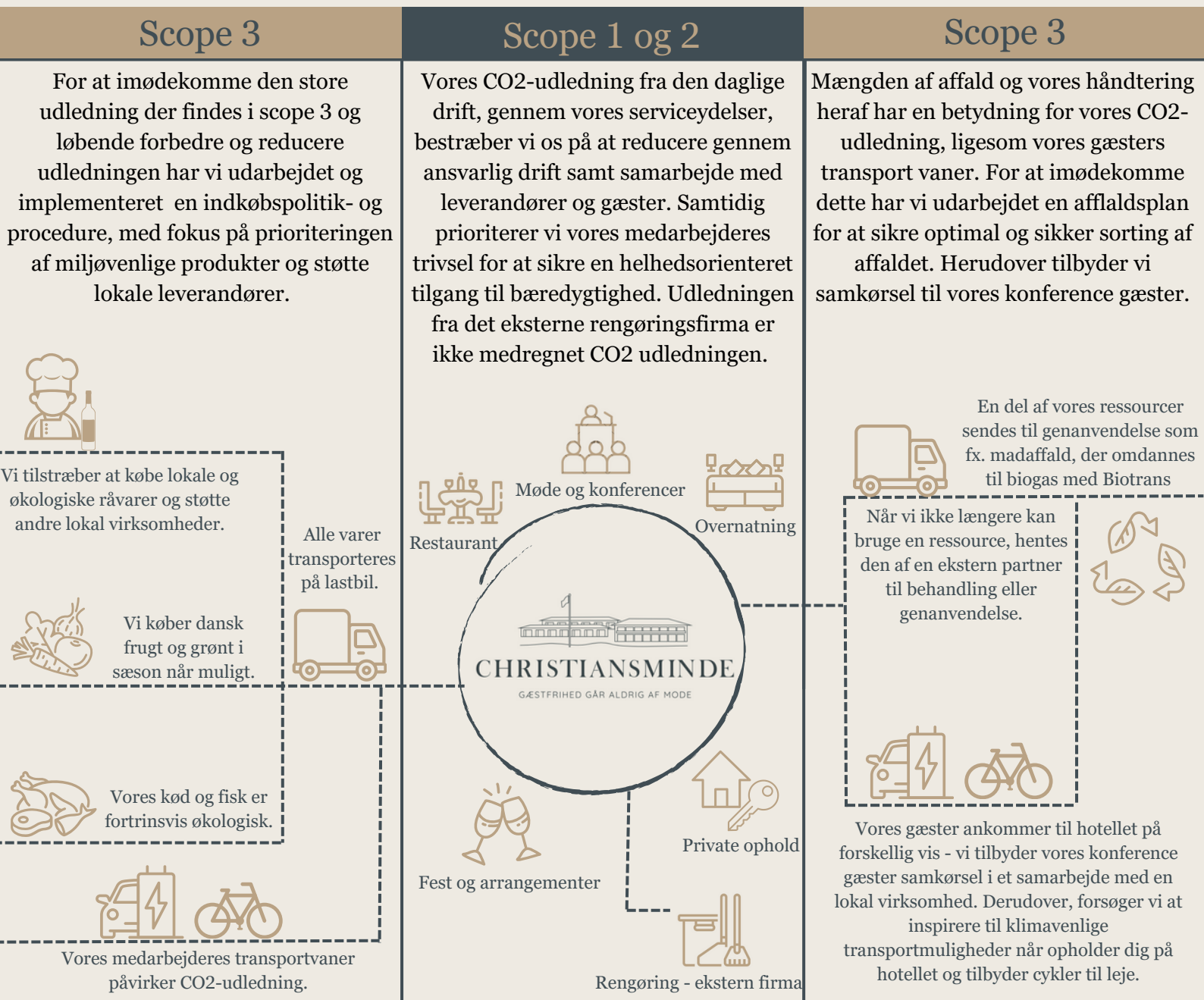
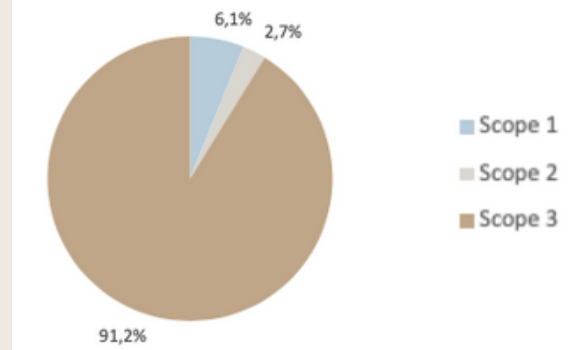
# Vores værdikæde

Arbejdet med at nedbringe CO<sub>2</sub>-udledningen starter i vores egen forretning med dagligt fokus på scope 1 og 2.

Vi anerkender, at en stor del af vores CO<sub>2</sub>-udledning stammer fra produktion og transport af råvarer, der anvendes i vores drift samt affaldshåndtering (scope 3). En opgørelse med Klimakompasset viser, at 91,2% af vores samlede CO<sub>2</sub>e-udledning ligger i scope 3. Vi mangler midlertidigt ressourcer til et mere kvalificeret overblik over denne udledning.

Med indførelsen af EU's Corporate Sustainability Reporting Directive (CSRD) vil det fremover være afgørende at beregne CO<sub>2</sub>-udledningen fra scope 3. Vi vil derfor kontinuerligt øge vores fokus på at stille højere krav til vores leverandører i takt med, at vi sætter større krav til os selv.

Virksomhedens samlede CO<sub>2</sub>udledning i ton fordelt på scopes



# Strategi og ambitioner

Den overordnede vision for Hotel Christiansminde er at være med til at gå forrest i udviklingen for at fremme den grønne omstilling, til gavn for miljøet, vores gæster, medarbejdere, ejere og øvrige interessenter. Herunder arbejder vi kontinuerligt på at forbedre standarderne bæredygtig hoteldrift ved at reducere hotellets miljøpåvirkning, forbedre ressourceeffektiviteten, støtte lokalsamfundet og samtidig give gæsterne en mindeværdig og autentisk oplevelse der afspejler den lokale kultur og klimavenlighed.

Gennem disse initiativer tilstræber vi på bedste vis at bidrage til opfyldelsen af FN's 17 verdensmål for bæredygtig udvikling. Yderligere er vores fremstræbende bæredygtighedsstrategi i konstant udvikling, hvor indsatsområde forsøges at ses som en helhed, og en anerkendelse af i hvor høj grad de er forbundet på tværs af hinanden. Dermed skal løsningerne og handlingsplaner(ne) for hvert indsatsområde arbejdes med i samspil og relation til andre indsatsområder.

Helt konkret har Hotel Christiansminde følgende visioner:



Derudover har Hotel Christiansminde opnået certificeringen Green Key, som er turismens internationale miljømærke, tildelt til turistvirksomheder, der gør en ekstra indsats for at beskytte miljøet. Denne certificering lægger et solidt fundament for, at hotellet fremover kan prioritere miljø, natur og grønne initiativer endnu højere.



# FN's verdensmål og vores bæredygtighedsarbejde

Som en ansvarlig virksomhed har hotellet forpligtet sig til at bidrage til FN's 17 verdensmål. Dette har i en længere årrække været et fokuspunkt for hotellet og er derfor allerede i udvikling. For at skabe en realistisk vision, har hotellet identificeret dé 3 verdensmål, hvor vi kan udpege konkrete handlinger der kan bidrage positivt til den bæredygtige udvikling.

## Mål 3: Sundhed og trivsel

Via inspiration, "nudging", kundedialog, kurser og sociale arrangementer er der et stort potentiale til kontinuerligt at påvirke og forbedre sundhed og trivsel både internt hos medarbejderne samt hotellets gæster.

Frem til da arbejdes der løbende på forskellige initiativer for at reducere og optimere energiforbruget.

## Mål 7: Bæredygtig energi

Hotellet er af ældre dato med de udfordringer installationerne dermed giver, hvortil en omstilling af sort energi i retning af grøn energi kræver en længere årrække. Vi er i samarbejde med førende energiselskaber midlertidig overbevist om, at en løsning forefindes inden for en overskuelig fremtid.

## Mål 12: Ansvarligt forbrug og produktion

Hotellet bidrager til dette punkt ved at købe miljømærkede og bæredygtige produkter og ved at købe lokale og sæsonbetonede fødevarer, samt være indehaver af det økologiske spisemærke. Der er i midlertidigt potentiale for at bidrage yderligere ved at udarbejde en madspiltsplan og have større fokus på at reducere mængden af affald.

*Der vil løbende i rapporten blive henvist til de forskellige af FN's 17 verdensmål som de forskellige indsatsområder bygger på. Da verdensmålene er forbundet på tværs af hinanden, vil hvert indsatsområde derfor også forsøges ses som en helhed og løsningerne for hvert indsatsområde arbejdes der på sker i samspil til de andre indsatsområder.*





An aerial photograph showing a large hotel complex with several buildings featuring red-tiled roofs. The hotel is situated on a green hillside overlooking a large body of water. A long wooden pier extends into the water, with several boats docked. The surrounding area includes lush green trees, a golf course, and a small town in the distance under a clear blue sky.

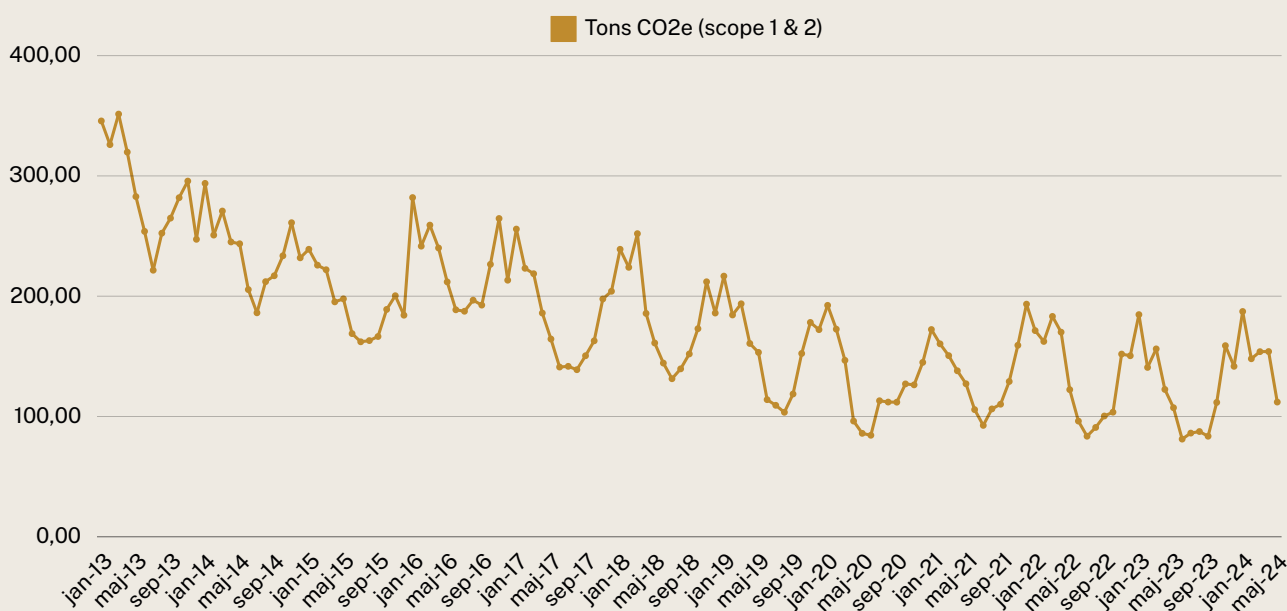
# ENVIRONMENTAL

På Hotel Christiansminde er vi meget opmærksomme på vores omgivelser og den indflydelse, vi har på dem. Derfor lægger vi stor vægt på vores ressourcevalg og forbrug. Vi prioriterer miljøvenlige løsninger og arbejder aktivt på at reducere vores CO<sub>2</sub>-aftryk gennem energibesparende tiltag, affaldssortering og bæredygtige indkøb. Vores mål er at minimere vores miljøpåvirkning og fremme en grøn og bæredygtig udvikling.

# CO2 udledning

Klimaforandringer og tab af biodiversitet er globale udfordringer, der kræver indsats fra alle, herunder Hotel Christiansminde og resten af turistbranchen. Et sundt miljø er afgørende for at kunne fortsætte med at servere kvalitetsfødevarer, bevare naturskønne beliggenheder og sikre livskvalitet for alle. Selvom vi mangler ressourcer og data til at få et retvisende billede af vores scope 3-udledning, har vi i flere år taget forskellige initiativer i samarbejde med vores leverandører for at mindske vores fælles udledning.

Hotel Christiansminde har mellem 2013 og 2023 nedbragt sit årlige CO2e udledning i scope 1 og 2 med 57.53% fra 344,33 tons til 146,23 tons - en nedgang på 5,23 procentpoint årligt.



Som hotel med fokus på at levere den bedste service til vores gæster, påvirkes vores udledning naturligt af vejr og vind grundet vores beliggenhed samt antallet af gæster og deres forbrug. Derfor er alle vores indsatsområder og initiativer rettet mod at minimere miljøpåvirkningen uden at gå på kompromis med gæsternes oplevelse.

## MÅL 2025

- Reducere udledning (scope 1&2) med 10%
- Arbejde videre med at kortlægge CO2e udledningen fra scope 3
- Reducere CO2-udledningen per gæst til gennemsnitligt at være under 5.000 gram CO2
- Købe CO2-kompensation ved at plante skov

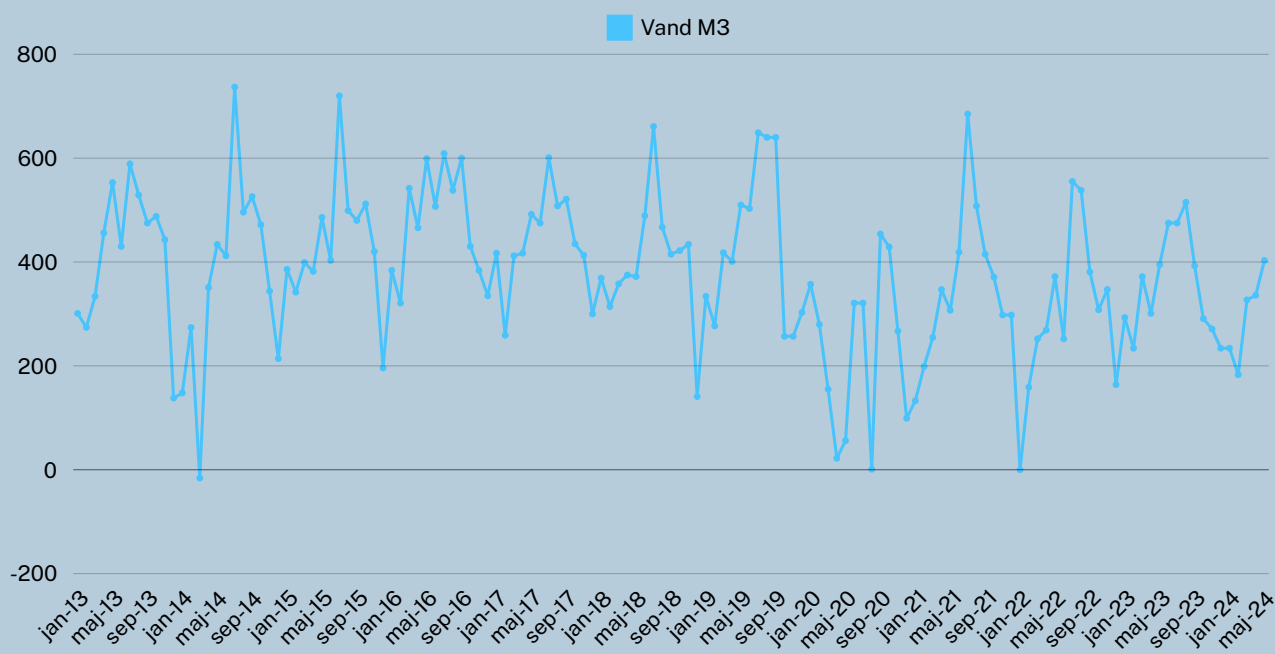
“ I 2023 var CO2-udledningen per gæst i gennemsnit over hele året 6.378 gram CO2. ”



Se indsatsområder: Vandforbrug, Energiforbrug, og Affald

# Vandforbrug

Hotel Christiansminde har mellem 2013 og 2023 nedbragt sit årlige vandforbrug med 15,3% fra ca. 5.651 m<sup>3</sup> til 4.785 m<sup>3</sup>. Dette svarer til en nedgang i forbruget på 1,4 procentpoint årligt:



## Indsatsområder

- Måler og monitorerer vandforbruget med fokus på at nedbringe CO<sub>2</sub> udledning i scope 1 og 2
- Alle håndvaske i virksomheden er blevet sensorstyret (med undtagelse af håndvaske på værelser og køkken).
- Installere dobbeltskyl på samtlige toiletter med maksimum 3 og 6 l per skyl.
- Vandflowet for samtlige håndvaskarmaturer bør være mindre end 4 liter per minut, med undtagelse af håndvaske til brug i drift (køkkenet)
- Samtlige urinaler i virksomheden bør være vandfrie og/eller med sensorskyl
- Vandflowet fra samtlige brusere på hotellet bør være mindre end 9 liter per minut
- Indkøber 100% miljømærkede rengøringsartikler
- Opsættes bedre skiltning om hvordan vand- og energiforbruget minimeres i driften, og i samme forbindelse øge den generelle tilgængelighed af information vedr. korrekt og miljøvenligt vandforbrug

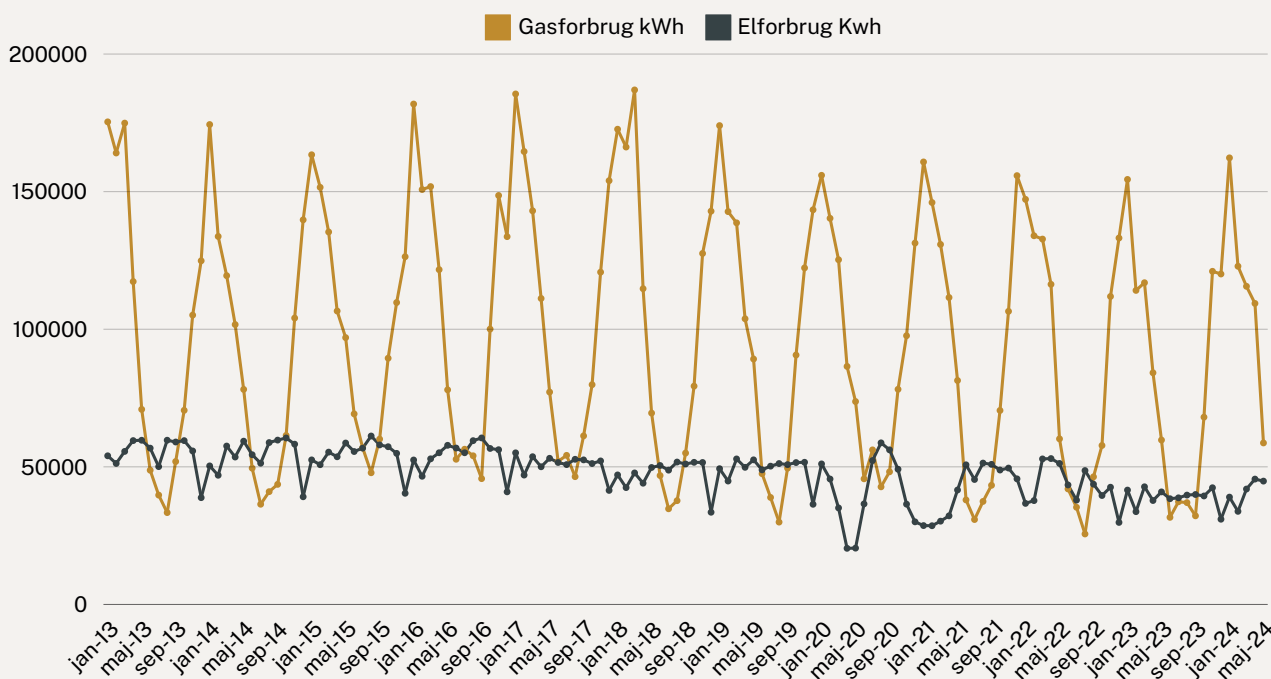
## MÅL 2025

- Nedbringe vandforbruget med yderligere 5%
- Udarbejde information og skilteoplysning til driften.



# Energiforbrug

Hotel Christiansminde har mellem 2013 og 2023 nedbragt sit årlige forbrug af gas og el med 21,4% fra ca. 1.800.000 kWh til 1.440.000 kWh. Dette svarer til en nedgang i forbruget på 1,9 procentpoint årligt:



## Indsatsområder

- Måler og monitorerer forbruget med fokus på at nedbringe CO2 udledning i scope 1 og 2
- Gennemføre løbende energisyn for at evaluere forbedringer i hotellets energiinfrastruktur.
- 100% af belysningen er energivenligt enten i form af energisparepærer og/eller LED-belysning
- 100% af belysningen på hotellet bør være behovsstyret vha. sensorer med undtagelse af lys på hotelværelser
- Investeret i 3 dobbelt el-ladestandere til 6 el-biler
- Giver gæster mulighed for at vælge sjældnere skift af linned og håndklæder.
- Få foretaget en termografisk undersøgelse af hotellet for at identificere dårligt isolerede områder, med forslag til tilbagebetalingstid på investeringen.

## MÅL 2025

- Nedbringe gasforbruget med 10%
- Nedbringe elforbruget med 10%



# Affaldshåndtering

## Affaldssorting

Mængden af affald og vores håndtering heraf har en betydning for vores CO<sub>2</sub>-udledning. For at imødekomme dette har vi udarbejdet en affaldsplan. Formålet med denne affaldsplan er at sikre optimal og sikker sortering af affaldet, så mest muligt genanvendes, behandles med omhu og opnår driftsbesparelser. Planen beskriver procedurer og sikrer, at personale, leverandører og gæster ved, hvordan affaldet skal håndteres og efterlever dette. Affaldsplanen beskriver de nuværende processer, men det bestræbes på ambitiøs vis at forbedre affaldssorteringen yderligere.

På Hotel Christiansminde har vi, i henhold til den nye klimalov, implementeret affaldssorting i 10 fraktioner i vores drift. Vores affald afhentes af en ekstern samarbejdspartner, hvoraf fraktionen pap genanvendes på nuværende tidspunkt. I fællesområderne er der opstillet affaldssorteringsstationer med 4 fragmenter og tilhørende piktogrammer. På værelserne findes en beholder til restaffald og en til bioaffald. Vores rengøringspersonale sorterer yderligere, hvis der findes glas, metal eller lignende i restaffaldet.

## Madaffald

Hotellet har installeret en biotrans-løsning der måler dele af den mad der går til spilde. Biotrans hjælper med at bortskaffe og omdanne madaffald til grøn energi. Kort beskrevet, så bliver vores madaffald omdannet til biogas. Denne vil blive monitoreret nøje og sammenlignes med vores indkøb, hvormed hotellet vil reducere sit madspild med 20% vha. en ambitiøs madspildsplan, samt fremadrettet vejning og måling af overskydende mad. I 2023 sorterede vi 52 tons madaffald, som betyder, at det har været muligt at producere 5.950 Nm<sup>3</sup> CH<sub>4</sub> (metan).

## Stop madspil

Som de fleste andre restaurationer har vi stort fokus på at reducere madspild. Vi sætter derfor hellere lidt færre fade frem på buffeten til at starte med, og fylder i stedet op af flere omgange.

## MÅL 2025

- Udarbejde en ambitiøs madspildsplan
- Måle og reducere vores madspild med 20%
- Mere affald skal sendes til genanvendelse
- Løbende tilføje flere fraktioner på fællesområderne og værelserne, når behovet opstår



# Grønt fokus

Fødevarerstyrelsens kostråd lyder: Spis planterigt, varieret og ikke for meget – hvor især grøntsager og bælgfrugter fylder en del. Udover sundhedsaspektet har det også en stor effekt på klimaet. Ifølge Klimarådet kan forbrugere reducere klimaaftrykket fra kosten med 31-45% om året ved at følge kostrådene. At vi på Hotel Christiansminde vælger at skrue op for det grønne betyder ikke, at man som gæst ikke kan nyde en god bøf. Vi ønsker blot at inspirere til at udforske flere smagsoplevelser fra det grønne køkken.

Fokus for vores arbejde er flere planterige retter fyldt med friskhed og smag, gerne med masser af dansk og økologisk grønt i sæson samt bælgfrugter. Udover at det grønne køkken er godt for vores sundhed og velvære, har det også et væsentligt mindre CO<sub>2</sub>-aftryk..

## Bronzemærket i Økologi

Hotel Christiansminde har fået tildelt Det Økologiske Spisemærke i bronze, hvilket betyder, at 30-60% af vores føde- og drikkevarer er økologiske. Dette mærke er et bevis på vores dedikation til bæredygtighed og kvalitet. Ved at vælge økologiske produkter sikrer vi højere standarder for dyrevelfærd, miljøbeskyttelse og en mere naturlig smagsoplevelse for vores gæster.



## MÅL 2025

- Måle samt øge planteprocenten
- Uddanne mere personale i grønne valg
- Udvide egen køkkenhave og bruge flere egenproducerede krydderurter.

## Bælgfrugter

Sammen med fire andre professionelle køkkener fra Region Syddanmark har sagt Hotel Christiansminde sagt ja til at sætte fokus på at få lokale, økologiske bælgfrugter på menuen. Bælgfrugter har et relativt lavt klimaaftryk og et væld af gastronomiske kvaliteter. I løbet af 2024 skal vores dygtige kokke være med til at teste og udvikle opskrifter med bælgfrugter og dele vores erfaringer med Økologisk Landsforening og de andre køkkener undervejs.

## KRØLLEDE SERVIETTER

“ Vores servietter er en del af samarbejdet med Textilia (DFD), og servietterne er krøllede, fordi de er syet af aflagte duge. Af hensyn til bæredygtighed, er de hverken strøget eller stivet. ”



# Biodiversitet



## Vildt med vilje

Hotel Christiansminde skabte i 2021 en mindre "vild eng" på en skrænt for at bidrage til samt øge biodiversiteten. Dette område udgør i midten af 2024 i 1.200m<sup>3</sup> svarede til 15% af det samlede udeareal, som Hotel Christiansminde har til rådighed. Målet på 25%, vil kræve alt udeareal hvor det er muligt at skabe vild eng, og det begrænser derfor også muligheden for at lave flere indsatser til gavn for biodiversiteten på vores areal.

## MÅL 2025

- Øge arealet af "vild eng" til at udgøre 25% (2.000m<sup>3</sup>)
- Indgå samarbejde med Growing Trees Network Foundation for at plante træer
- Give vores gæste information om Havmiljøvogternes havfaldsposer på stranden ved Christiansminde, og dermed tilbyde gæster en meningsfuld aktivitet i naturen.

### GULVTÆPPE FRA VERDENSHAVENE

Når man træder ind i salsbygningen går man bogstaveligt talt på verdenshavene - noget af det i hvert fald. I verdenshavene flyder skrald og iturevne fiskenet frit rundt. Det indsamler hollandske Tarkett B.V. og genanvender til slidstærke og flotte gulvtæpper. Bagsiden af tæpperne laves af 75% genanvendt kalk fra vandindustrien.



# SOCIAL

På Hotel Christiansminde har vi et ønske om, at vores medarbejdere møder glade på arbejde og går glade hjem. Derfor har vi stort fokus på trivsel, udvikling, ansvarlighed og rummelighed. Vi prioriterer i den forbindelse også at tage elever ind, hvilket bidrager til deres uddannelse og sikrer fremtidens kompetencer inden for erhvervet. Vores mål er at skabe en arbejdsplads, hvor alle trives og kan yde deres bedste.





# Diversitet

Medarbejderne er vores vigtigste ressource, da de hver dag arbejder for at gøre en forskel for vores gæster og hinanden. Alle arbejder hårdt for at sikre vores gæster en serviceoplevelse, hvor gæstfriheden er i højsædet. Derfor har vi som virksomhed også en forpligtelse til at skabe de bedste rammer for medarbejderne hver dag.

Vi har fokus på at skabe et inkluderende arbejdsmiljø uden diskrimination. Vi tror på, at diversitet fremmer videndeling og arbejdsglæde, hvilket styrker vores forretning. Derfor arbejder vi målrettet på at gøre vores arbejdsplads til et attraktivt sted for alle.

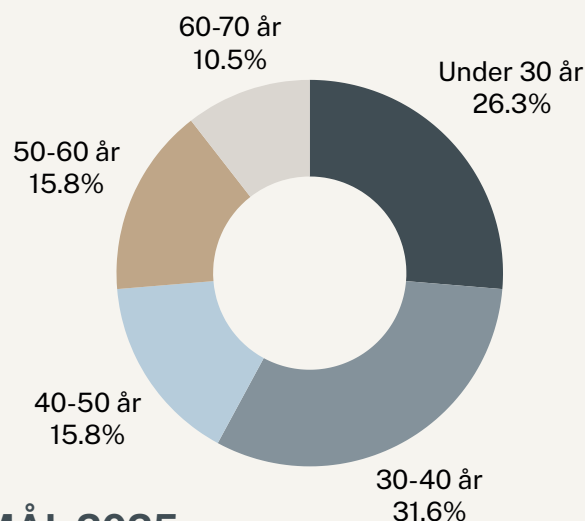
## Køn

I tabellen herunder ses den gennemsnitlige kønsfordelingen blandt fastansatte medarbejderne i 2023. Der er ikke fastlagt måltal for organisation, men vi holder øje med udviklingen, ligesom der generelt er et fokus på og et ønske om at have en divers organisation på tværs af afdelinger. Hvis vi ser på sammensætningen af vores organisation, ser kønsfordelingen i de forskellige afdelinger ud som følger.

KØN	KVINDER	MÆND
ADMINISTRATION	1	3
KONFERENCE	5	0
KØKKEN	4	8
PEDELLER	1	5
RECEPTION	4	0
RESTURANT	2	6
I ALT	17 (43,6%)	22 (56,4%)

## Alder

Gennemsnitsalderen var i 2023 på 40,5 år, mens alderspændet var fra 17 til 63 år. Dette er en anelse under gennemsnitsalderen i Danmark på 42,4 år, hvilket er meget naturligt med tanke på, at vi har flere elever. Hvis man derimod kigger ind i de forskellige afdelinger er ikke alle lige godt repræsenteret, hvilket vi er opmærksomme på.



## MÅL 2025

- Udarbejd en ligestillingspolitik i medarbejderhåndbogen



# Trivsel og sundhed

En væsentlig faktor for at tiltrække og fastholde medarbejdere er at skabe et arbejdsmiljø, hvor der er høj trivsel og ordentlige rammer.

## Trivsel

Vi har hidtil anvendt vores APV aktivt til at vurdere medarbejdertrivsel. Da vi erkender, at APV'en primært fokuserer på risikofaktorer, symptomer og belastninger, er vi i gang med at udvikle en medarbejdertrivselsundersøgelse, der specifikt adresserer, hvad der motiverer medarbejdere, skaber trivsel og øger arbejdsglæde. Denne trivselsmåling er medio august under udvikling.

Der afholdes regelmæssige møder med lederne fra de forskellige afdelinger for at gennemgå APV, lære af dens resultater og diskutere relevante indsatsområder. Som opfølgning er der blandt andet blevet etableret et personaleforum og forlænget spisetid, som giver medarbejderne større fleksibilitet.

## Indsatsområder

- Udvidet trivselsanalyse i 2024
- Udarbejde oplæringsplan og dermed forbedre on-boarding processen
- Øge anciennitet og forbedre personaleflow
- Understøtte kurser og uddannelser både eksternt & internt
- Arbejde mere målrettet med at nedbringe fraværet

## Sygefravær

En af indikatorerne på arbejdsmiljøet er medarbejdernes sygefravær, og dermed også noget vi har stort fokus på. Her har vi især fokus på langtidssygemeldte samt hyppigt sygefravær hos den enkelte medarbejder. I 2023 har hotellet haft en samlet sygefravær på 5,8% for alle medarbejdere. Sygefraværet er inklusive fravær i forbindelse med barns 1. sygedag og langtidssygemeldinger.

Sygefraværet har tidligere været påvirket af skiftende retninger og uvisheder, hvilket har skabt mangel på sammenhæng og effektivt samarbejde mellem afdelingerne. Efter ændringer i ledelsen er der nu gang i etableringen af klare rammer og strategier, som sikrer en fælles retning og fremmer et mere integreret samarbejde på tværs af afdelingerne.

I løbet af 2024 kommer vi til at arbejde mere målrettet med at nedbringe fraværet.

## MÅL 2025

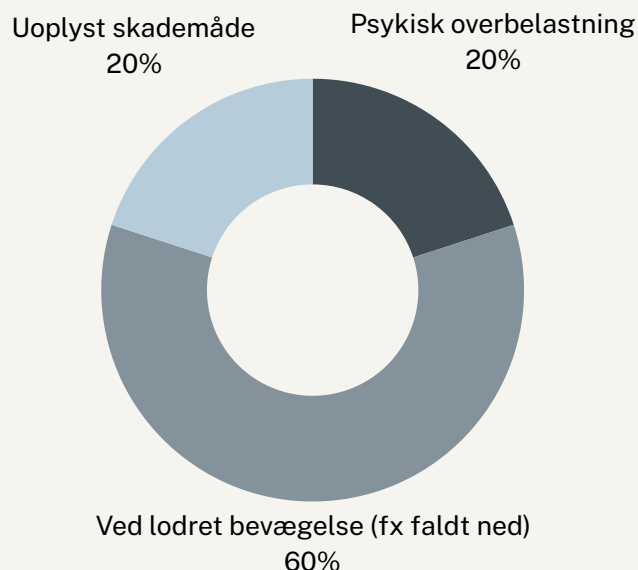
- Sygefravær fastholdes under 6%.
- Mål <5,5%



# Trivsel og sundhed

## Arbejdsulykker

En vigtig del af arbejdet med at sikre et godt arbejdsmiljø er at fokusere på forebyggelse af skader og ulykker, samt på korrekt håndtering af situationer, hvis uheldet skulle ske. Derfor sikrer vi, at alle ulykker bliver indberettet korrekt, så vi kan støtte medarbejderen i forhold til fremtidige udfordringer. Ulykkerne indberettes ydermere til arbejdsmiljøorganisationen (AMO), så årsagerne til ulykker og nærvedhændelser kan blive grundigt undersøgt og forebygget fremadrettet. I 2023 er der i alt registreret 5 arbejdsulykker, hvor den mest typiske skade er ved lodret bevægelse (fx faldt ned), der står for 60% af alle ulykker.



## MÅL 2025

- Arbejdsulykker mindskes med 20%

Vores gæsters sundhed er vigtig for os, og vi opfordrer derfor besøgende til at udforske regionens naturskønne landskaber gennem miljøvenlige aktiviteter som vandreture og cykelture.

## Tilbud til gæster

- Hotellet tilbyder cykeludlejning til alle gæster. Derudover er der mange gå-, løbe og cykelruter hele vejen rundt om hotellet.
- Fitnessfaciliteter der er tilgængelige døgnet rundt. Her finder du romaskine, træktårn, stepmaskine, løbebånd samt motions- og spinningcykel.
- Strand og bro faciliteter lige foran hoteller til badning og svømming hele året rundt.
- I samarbejde med den lokale familieejede virksomhed Frank A Busser, tilbyder vi muligheden for samkørsel med flere opsamlingspunkter og fleksible tider.

## Indsatsområder

- Have større fokus på at rådgive gæsterne om bæredygtige oplevelser i lokalområdet samt hvordan vores gæster kan komme frem og tilbage fra de respektive oplevelser vha. offentlig transport



# Uddannelse og ansvar

I tråd med vores værdier har vi et stort fokus på at støtte uddannelse og udvikling af mennesker samt på at skabe muligheder for at gøre en forskel for andre.

## Socialt ansvar

I vores bestræbelser på at skabe en rummelig arbejdsplads ligger også en forpligtelse til at tage socialt ansvar. På Hotel Christiansminde har vi altid fokuseret på at skabe plads til dem, der har brug for særlige rammer, uanset om det er midlertidigt eller permanent.

I 2023 har vi i gennemsnit haft 12 ansatte i deltidstillinger. Disse stillinger kan være midlertidige løsninger, der tilpasses medarbejdernes private situation, og de giver ofte unge mennesker en mulighed for at prøve erhvervet og få værdifuld arbejdserfaring.

Derudover har vi i gennemsnit haft 3 medarbejdere ansat i fleksjobordninger. Vi ser det som en vigtig opgave at give individer med varigt nedsat arbejdsevne mulighed for en tryk og meningsfuld hverdag. Vi har flere succeshistorier, hvor medarbejdere har været hos os i mange år.

“

Er med i God Adgang, hvilket understreger vores engagement i at skabe tilgængelighed og inklusion for alle vores gæster.

”

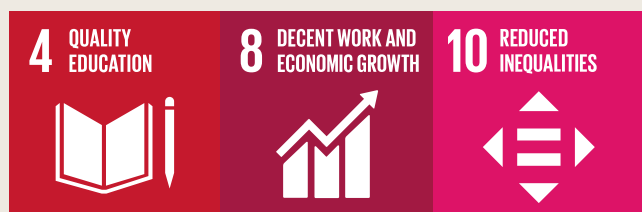
## Elever

Hotel Christiansminde ønsker at bidrage til at tiltrække talenter til branchen og sikre udviklingen inden for hotel- og restaurationsbranchen. Et særligt fokusområde er uddannelsen af elever, da vi mener, at investering i fremtidige fagfolk er afgørende for branchens vækst og kvalitet. I 2023 havde vi fire kokkeelever og to tjenerelever.

Vi stræber efter at skabe et læringsmiljø, hvor eleverne kan udvikle sig både fagligt og personligt. Gennem praktisk erfaring, vejledning og støtte arbejder vi på at styrke elevernes færdigheder. Vi tror på, at en veluddannet og motiveret arbejdsstyrke er nøglen til at sikre en høj standard inden for vores branche. Derfor engagerer vi os aktivt i elevernes uddannelse og udvikling.

## MÅL 2025

- Vi tilstræber os altid at have fire køkkenelever to tjenerelever
- Få en elev i receptionen og en i administrationen



# Lokalsamfund

For Hotel Christiansminde er det en prioritet at spille en aktiv rolle i de lokalsamfund, vi er en del af. Derfor deltager vores virksomhed i forskellige udvalg og støtter lokale aktiviteter og initiativer i Svendborg - enten som medlem eller gennem hotellets direktør, der sidder i bestyrelsen.

<b>CITTASLOW SVENDBORG</b>	Cittaslow er en international bevægelse, der fremmer livskvalitet i små byer ved at værdsætte lokal kultur, bæredygtighed og fællesskab. Svendborg er en del af dette netværk og stræber efter at skabe en mere bæredygtig livsstil for sine borgere og besøgende.
<b>SVENDBORG EVENT</b>	Svendborg Event arbejder for at skabe og understøtte en række kulturelle og sportslige begivenheder.
<b>DESTINATION FYN</b>	Destination Fyn har til formål at udbrede kendskabet til Svendborg og resten af Fyn som attraktive rejsemål, fyldt med naturskønne områder, unikke oplevelser og kulturelle perler.
<b>BOSS LADIES</b>	Hotel Christiansminde er virksomhedsambassadør i Boss Ladies FGU, som er et landsdækkende forandringsprojekt der udvider indsatsen for kvinder på de tekniske erhvervsuddannelser. Som ambassadørvirksomhed er hotellet med til at styrke motivation og nysgerrighed hos unge kvinder og kønsminoriteter.
<b>SVENDBORG RABBITS</b>	Svendborg Rabbits er byens professionelle basketballhold, der deltager i den danske basketballiga.
<b>KULINARISK SYDFYN</b>	Kulinarisk Sydfyn er foreningen bag en årlig madfestival i Svendborg, hvis formål er at synliggøre de sydfynske råvarer, fødevarerproducenter og madhåndværkere.
<b>SYDFYNSK MORSKABSTEATER</b>	Sydfynsk Morskabsteater er en teatergruppe, der opfører underholdende og tankevækkende forestillinger.

## Opfordre til lokale oplevelser

I receptionen og på vores hjemmeside findes en lang række anbefalinger til udflugter og oplevelser, der giver dig mulighed for at udforske den unikke charme og autentiske stemning på Sydfyn.


Vores mål er at fremme miljøbevidst turisme ved at opfordre besøgende til at udforske regionens naturskønne landskaber gennem miljøvenlige aktiviteter såsom vandreture og cykelture. Derudover fremhæver vi lokale kulturelle oplevelser, som giver en dybere forståelse af Sydfyns rige kulturarv.





# GOVERNANCE

På Hotel Christiansminde lægger vi stor vægt på god virksomhedsdrift og ansvarlig ledelse. Vi har klare retningslinjer for gennemsigtighed, integritet og ansvarlighed, og vi fremmer etisk adfærd og risikostyring. Desuden er certificeringer vigtige for os, da de dokumenterer vores engagement i kvalitet, miljø og social ansvarlighed. Disse certificeringer hjælper os med at sikre, at vi konstant forbedrer vores praksis og lever op til de højeste standarder inden for vores branche.



# Code of conduct

At drive en transparent og ansvarlig virksomhed er afgørende for os. Derfor arbejder vi løbende på at indsamle nye og forbedret data. Vi tror på, at øget indsigt skaber de bedste forudsætninger for, at vi som virksomhed kan udvikle os positivt.

## CO2 profil

Et af de områder, vi har haft fokus i mange år, er at få et bedre indblik i vores største CO2-udledningskilder. Vi anerkender, at en stor del af vores CO2-udledning stammer fra produktion og transport af råvarer, der anvendes i vores drift, samt affaldshåndtering (scope 3). En opgørelse med Klimakompasset viser, at 91,2% af vores samlede CO2e-udledning ligger i scope 3. Vi mangler midlertidigt ressourcer til at få et mere kvalificeret overblik over denne udledning. Arbejdet med at nedbringe CO2-udledningen har derfor startet i vores egen forretning med dagligt fokus på scope 1 og 2.

## ESG viden

Medlem af STEPUP-Network Fyn, som er et dynamisk fællesskab hvis mission er at klæde erhvervsledere bedre på til fremtiden. Herunder indgår flere events om bæredygtig forretningsudvikling med fokus på vidensdeling med andre SMV'er.



“

I vores reception har gæster muligheden for at købe et mere bæredygtigt hygiejnebind. Disse bind er indkøbt fra en lokal fynsk virksomhed, Mewalii, som er stiftet i 2020 af to ambitiøse unge iværksættere og er et grønt engangsbind lavet af hamp.

”

## Code of Conduct

Ved valg af leverandører vælger vi ansvarlige partnere, der lever op til menneskerettigheder. I vores samarbejdsaftaler kræver vi, at leverandørernes medarbejdere har løn og arbejdsvilkår i overensstemmelse med dansk lovgivning og relevante overenskomster.

For yderligere at imødekomme den store udledning der findes i scope 3 og løbende forbedre og reducere udledningen har vi udarbejdet og implementeret en indkøbspolitik- og procedure, med fokus på prioriteringen af miljøvenlige produkter og støtte lokale leverandører.

Med indførelsen af EU's Corporate Sustainability Reporting Directive (CSRD) vil det fremover være afgørende at beregne CO2-udledningen fra scope 3. Derfor vil vi kontinuerligt øge vores fokus på at stille højere krav til vores leverandører i takt med, at vi sætter større krav til os selv.

17 PARTNERSHIPS  
FOR THE GOALS



# Compliance

## Bestyrelsessammensætning

Hotel Christiansmindes bestyrelse består af personer fra ejerkredsen, men bliver i 2024 udvidet med en medarbejderrepræsentant. Formålet er at få indsigt samt bidrage til beslutningerne i bestyrelsen og derved skabe en mere mangfoldig bestyrelsessammensætning. Virksomhedens overordnede strategi besluttet i bestyrelsen, og det er væsentligt, at beslutningsgrundlaget er så nuanceret som muligt. Medarbejderne besidder gennem deres daglige arbejde omfattende viden om driften, samarbejdspartnerne og markedets efterspørgsel og kan dermed bidrage væsentligt til virksomhedens vækst som helhed.

## MÅL 2025

- Medarbejderrepræsentant opstartet i bestyrelsen.
- Videreudvikle og forbedre ESG rapport

“

Hotel Christiansminde er blevet tildelt Experians grønne RKI logo, som symboliserer at man som virksomhed har opnået den højeste kreditværdighed i Danmark og dermed en af de 4%, der gør det ekstraordinært godt. Vurderingen er en finansiel indikator og blåstempling af, at hotellet er en sund økonomisk virksomhed og er en troværdig samarbejdspartner.

”

## Compliance

En kerneværdi hos Hotel Christiansminde er at overholde vores løfter, hvilket gælder i alle aspekter af vores forretning. Derfor følger vi naturligvis både den danske lovgivning og de gældende overenskomster, som vi har tilsluttet os. I 2023 tilsluttede hotellet sig Dansk Erhvervs overenskomster.

Derudover etablerede hotellet i 2023 den lovpligtige whistleblower-ordning, som giver medarbejdere mulighed for at rapportere mistanke om alvorlige lovovertrædelser eller forhold. Whistleblower-ordningen skal ses som et supplement til de mekanismer, der allerede er på plads hos Hotel Christiansminde, hvor vi har etableret et fortroligt forum med ledelsen.

Vores ESG-rapport er også en del af vores arbejde med at sikre compliance, og rapporten indeholder derfor også konkrete indsatsområder og målsætninger for vores bæredygtighedsarbejde, for at skabe transparens i vores arbejde.





# Certificeringer

På Hotel Christiansminde har vi valgt at tilslutte os certificeringer, som understøtter vores arbejde med at drive en ansvarlig forretning.

## GREEN KEY



Hotel Christiansminde er certificeret efter den internationale Green Key miljømærkeordning, som er turistbranchens internationale miljømærke. Det betyder, at Hotel Christiansminde lever op til en række miljøkrav inden for miljøledelse, energi, affald, rengøring, fødevarer, indeklima og CSR. Der gennemføres audit af Green Key, der sikrer, at der leves op til de relevante miljøkrav.

## BRONZEMÆRKET I ØKOLOGI



Hotel Christiansminde har fået tildelt Det Økologiske Spisemærke i bronze. Det betyder, at 30-60% af alle føde- og drikkevarer er økologiske.

## RKI



Hotel Christiansminde har fået tildelt den højeste kreditværdighed i Danmark og dermed en af de 4%, der gør det ekstraordinært godt. Denne præstation er målt på det seneste regnskabsår.

